

<b>OSPEDALE POLICLINICO SAN MARTINO</b>	<b>LINEA GUIDA</b>	<b>LGTD4_0004</b>		
<b>UFFICIO DEL DIRETTORE SCIENTIFICO TD4 TD4Y</b>	Linee guida su elegibility, award e ranking criteria dei progetti europei	Rev. 0	Data 21/11/2024	Pag 1 di 16

## Linee guida su elegibility, award e ranking criteria dei progetti europei

Il presente documento intende fornire indicazioni utili ai ricercatori sui criteri di eleggibilità, di award e di ranking nell'ambito della progettazione europea, in particolare del programma di finanziamento Horizon Europe.

Non verranno trattati gli aspetti amministrativi e gestionali riguardanti la presentazione di una proposta progettuale nell'ambito di Horizon Europe, dal momento che sono stati trattati precedentemente in un apposito documento<sup>1</sup>.

<b>Acroni mo</b>	<b>Significato</b>	<b>1° riferimento</b>
CSA	<i>Coordination and Support Action</i>	p. 10
EIC	<i>European Innovation Council</i>	p. 7
EIE	<i>European Innovation Ecosystems</i>	p. 7
EIT	<i>European Institute of Innovation &amp; Technology</i>	p. 7
ERC	<i>European Research Council</i>	p. 5
GA	<i>Grant Agreement</i>	p. 10
GEP	<i>Gender Equality Plan</i>	p. 12
IA	<i>Innovation Actions</i>	p. 11
IMDA	<i>Innovation and Market Deployment Actions</i>	p. 11
IR	Infrastrutture di Ricerca	p. 6
KIC	<i>Knowledge and Innovation Communities</i>	p. 7
LEAR	<i>Legal Entity Appointed Representative</i>	p. 11
MSCA	Azioni Marie Skłodowska-Curie	p. 5
PCP	<i>Pre-commercial Procurement Actions</i>	p. 12
PIC	<i>Participant Identity Code</i>	p. 10
PFSIGN	<i>Project Financial Signatory</i>	p. 11
PLSIGN	<i>Project Legal Signatory</i>	p. 11
PP	<i>Participant Portal</i>	p. 10
RIA	<i>Research and Innovation Actions</i>	p. 11
TMA	<i>Training and Mobility Actions</i>	p. 12

Il documento è articolato in cinque paragrafi: breve sintesi sul programma Horizon Europe; breve sintesi sul programma EU4Health; illustrazione dei criteri di eleggibilità (elegibility criteria); illustrazione dei criteri di aggiudicazione (award criteria); illustrazione dei criteri di posizionamento (ranking criteria).

<sup>1</sup> Le "Linee guida per la gestione e rendicontazione di progetti europei" (LGTD4\_0002) sono consultabili al seguente link:

[https://intranet.ospedalesanmartino.it/components/com\\_publiccompetitions/includes/download.php?id=2947:linee-guida-horizon-europe.pdf](https://intranet.ospedalesanmartino.it/components/com_publiccompetitions/includes/download.php?id=2947:linee-guida-horizon-europe.pdf)

Redatto	Controllato RAQ U.O.	Approvato Direzione U.O.
---------	-------------------------	-----------------------------

## BIBLIOGRAFIA – NORMATIVA DI RIFERIMENTO

- Regulation (EU) 2021/695 of the European Parliament and of the Council of 28 April 2021 establishing Horizon Europe – the Framework Programme for Research and Innovation, laying down its rules for participation and dissemination, and repealing Regulations (EU) No 1290/2013 and (EU) No 1291/2013
- Council Decision (EU) 2021/764 of 10 May 2021 establishing the Specific Programme implementing Horizon Europe – the Framework Programme for Research and Innovation, and repealing Decision 2013/743/EU
- Regulation (EU, Euratom) 2018/1046 of the European Parliament and of the Council of 18 July 2018 on the financial rules applicable to the general budget of the Union, amending Regulations (EU) No 1296/2013, (EU) No 1301/2013, (EU) No 1303/2013, (EU) No 1304/2013, (EU) No 1309/2013, (EU) No 1316/2013, (EU) No 223/2014, (EU) No 283/2014, and Decision No 541/2014/EU and repealing Regulation (EU, Euratom) No 966/2012
- Regulation (EU) 2021/522 of the European Parliament and of the Council of 24 March 2021 establishing a Programme for the Union’s action in the field of health (‘EU4Health Programme’) for the period 2021-2027, and repealing Regulation (EU) No 282/2014
- Communication from the Commission to the European Parliament, the Council, the European Economic and Social Committee and the Committee of the Regions “A Union of Equality: Gender Equality Strategy 2020-2025”, COM/2020/152 final
- European Commission: Directorate-General for Research and Innovation, Horizon Europe guidance on gender equality plans, Publications Office of the European Union, 2021, <https://data.europa.eu/doi/10.2777/876509>
- <https://ec.europa.eu/info/funding-tenders/opportunities/portal/screen/how-to-participate/reference-documents;programCode=HORIZON?programmePeriod=2021-2027&frameworkProgramme=43108390> (ultima consultazione 14/11/2024)
- <https://ec.europa.eu/info/funding-tenders/opportunities/portal/screen/how-to-participate/reference-documents;programCode=EU4H?programmePeriod=2021-2027&frameworkProgramme=43332642> (ultima consultazione 14/11/2024)
- <https://horizoneurope.apre.it/> (ultima consultazione 14/11/2024)
- [https://health.ec.europa.eu/funding/eu4health-programme-2021-2027-vision-healthier-european-union\\_en](https://health.ec.europa.eu/funding/eu4health-programme-2021-2027-vision-healthier-european-union_en) (ultima consultazione 14/11/2024)

## SOMMARIO

<b>BIBLIOGRAFIA – NORMATIVA DI RIFERIMENTO .....</b>	<b>2</b>
<b>1. IL PROGRAMMA HORIZON EUROPE.....</b>	<b>4</b>
<b>1.1 ECCELLENZA SCIENTIFICA .....</b>	<b>4</b>
<b>1.1.1 European Research Council (ERC).....</b>	<b>5</b>
<b>1.1.2. Azioni Marie Skłodowska-Curie (MSCA) .....</b>	<b>5</b>
<b>1.1.4. Infrastrutture di Ricerca (IR).....</b>	<b>6</b>
<b>1.2 SFIDE GLOBALI E COMPETITIVITÀ INDUSTRIALE EUROPEA .....</b>	<b>6</b>
<b>1.3 EUROPA INNOVATIVA .....</b>	<b>7</b>
<b>1.4 LE MISSIONI.....</b>	<b>7</b>
<b>2. IL PROGRAMMA EU4HEALTH.....</b>	<b>9</b>
<b>3. CRITERI DI ELEGGIBILITÀ (ELEGIBILITY CRITERIA) .....</b>	<b>10</b>
<b>3.1 ENTI ELEGGIBILI E COMPOSIZIONE DEI CONSORZI.....</b>	<b>10</b>
<b>3.2 ATTIVITÀ ELEGGIBILI .....</b>	<b>11</b>
<b>3.3 ETICA.....</b>	<b>12</b>
<b>3.4 GENDER EQUALITY PLANS E GENDER MAINSTREAMING.....</b>	<b>12</b>
<b>4. CRITERI DI AGGIUDICAZIONE (AWARD CRITERIA) .....</b>	<b>14</b>
<b>4.1 RIA, IA, CoFUND:.....</b>	<b>14</b>
<b>4.2 CSA: .....</b>	<b>14</b>
<b>4.3 PCP: .....</b>	<b>14</b>
<b>4.4 INTEGRAZIONE DELLA DIMENSIONE DI GENERE NEI CONTENUTI DELLA RICERCA .....</b>	<b>14</b>
<b>5. CRITERI DI POSIZIONAMENTO (RANKING CRITERIA) .....</b>	<b>16</b>

# 1. IL PROGRAMMA HORIZON EUROPE

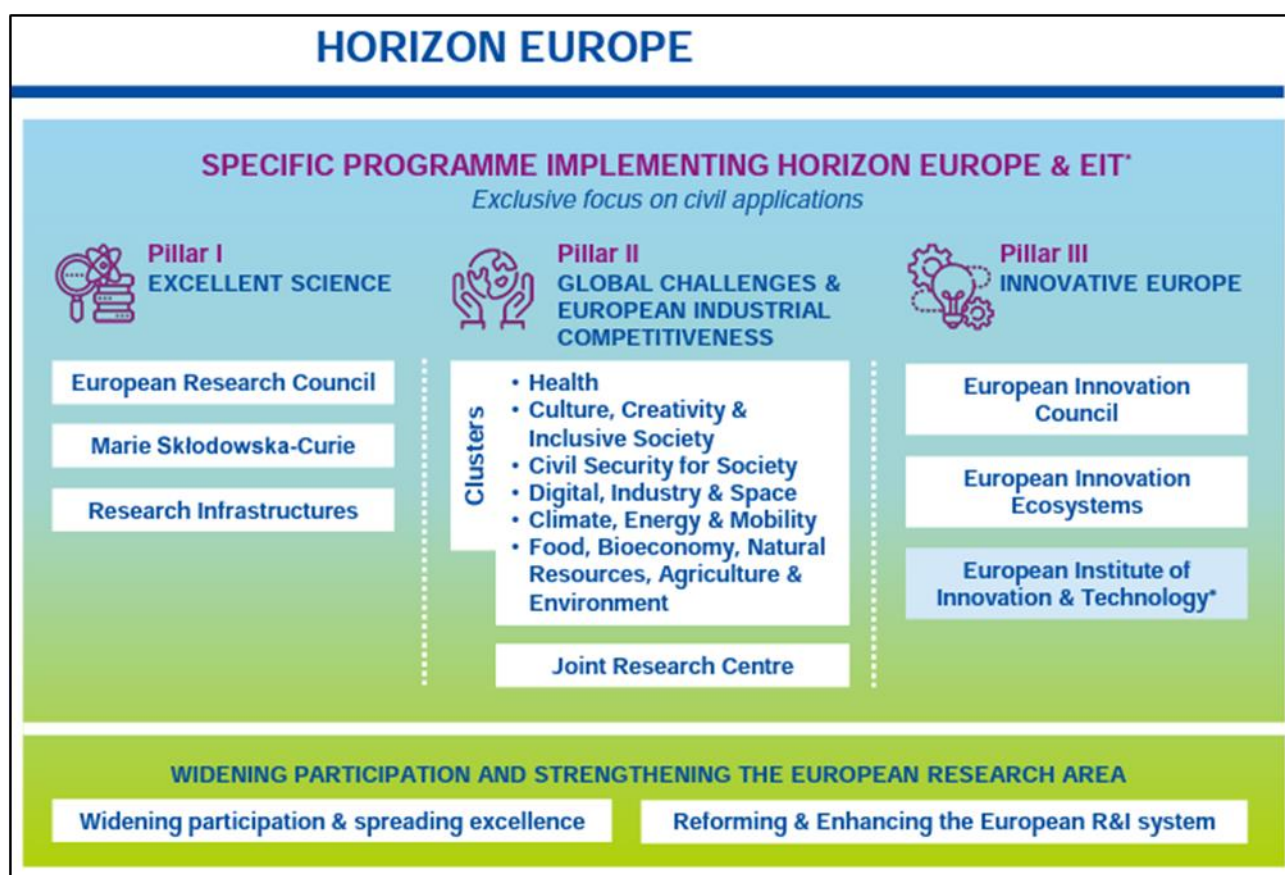
HORIZON EUROPE è il programma di finanziamento a gestione diretta della Commissione Europea per la ricerca e l'innovazione, operativo dal 01/01/2021 al 31/12/2027.

Il Parlamento europeo e il Consiglio hanno definito il budget di circa 95,5 miliardi di euro per il più ambizioso programma di ricerca e innovazione di sempre, finanziato dal tradizionale bilancio comune europeo e dal nuovo Recovery Instrument: Next Generation EU<sup>2</sup>.

Esso si compone di tre Pilastri verticali (Pillar) e due Programmi Trasversali (attività orizzontali) ed è inteso a rafforzare le basi scientifiche e tecnologiche dell'UE e lo spazio europeo della ricerca (SER), migliorare la capacità innovativa, la competitività e l'occupazione in Europa, conseguire gli obiettivi prioritari per i cittadini e sostenere il modello socio-economico e i valori europei.

Il programma di Horizon Europe si prefigge di ottenere un grande impatto a livello scientifico, sociale ed economico.

Di seguito sono descritti gli obiettivi dei tre pillar e delle attività orizzontali: **Eccellenza Scientifica, Sfide Globali e Competitività Industriale Europea ed Europa Innovativa.**



## 1.1 ECCELLENZA SCIENTIFICA

Il primo pilastro di HORIZON EUROPE ha l'obiettivo d'incrementare la qualità della base

<sup>2</sup> [https://ec.europa.eu/info/strategy/recovery-plan-europe\\_en](https://ec.europa.eu/info/strategy/recovery-plan-europe_en)

scientifica europea: sostenendo le migliori idee, sviluppando talenti in Europa, fornendo ai ricercatori l'accesso alle migliori infrastrutture di ricerca e rendendo l'Europa un luogo attrattivo per i migliori ricercatori del mondo. Il suddetto pilastro si articola nei seguenti tre programmi:

1. *European Research Council (ERC)*;
2. *Azioni Marie Skłodowska-Curie (MSCA)*;
3. *Infrastrutture di Ricerca (IR)*.

### 1.1.1 *European Research Council (ERC)*

L'ERC è il programma UE che finanzia i ricercatori d'eccellenza di qualsiasi età e nazionalità che intendano svolgere attività di ricerca di frontiera negli Stati membri o nei paesi associati.

I bandi ERC sono incentrati su cinque principali schemi di finanziamento:

- **Starting Grant (StG)**: si rivolge a ricercatori di qualsiasi nazionalità, leader emergenti della ricerca, che abbiano conseguito il PhD da minimo due a massimo sette anni dalla pubblicazione del bando (con deroghe in caso di maternità/paternità). Finanziamento al 100% con massimale a € 1.500.000 per 5 anni.
- **Consolidator Grant (CoG)**: è destinato a ricercatori di qualsiasi nazionalità che abbiano conseguito il primo PhD da minimo 7 a massimo 12 anni e con un curriculum scientifico molto promettente. Finanziamento al 100% con massimale a € 2.000.000 per 5 anni.
- **Advanced Grant (AdG)**: permette a leader della ricerca affermati di qualsiasi età/nazionalità di portare avanti progetti innovativi e ad alto rischio, in grado di aprire nuove direzioni nei loro rispettivi campi di ricerca. Finanziamento al 100% con massimale a € 2.500.000 per 5 anni.
- **Proof of Concept (PoC)**: mira a gettare un ponte tra ricerca di base e mercato. Finanziamento al 100% con massimale a € 150.000 con una durata fino a 18 mesi.
- **Synergy Grant (SyG)**: è destinato a fornire sostegno a un piccolo gruppo di due/quattro PIs per affrontare congiuntamente problemi di ricerca ambiziosi che non potrebbero essere affrontati dai singoli PI e dalle loro équipes. È destinato a consentire progressi sostanziali alle frontiere della conoscenza, derivanti, per esempio, dalla sinergia di campi scientifici diversi, da nuove linee produttive di indagine, o nuovi metodi e tecniche, compresi approcci non convenzionali e indagini con l'interfaccia tra discipline consolidate.

### 1.1.2. *Azioni Marie Skłodowska-Curie (MSCA)*

Il programma finanzia progetti per la formazione e la mobilità dei ricercatori. Lo scopo è il rafforzamento delle competenze, della formazione e dello sviluppo della carriera dei ricercatori.

Le azioni finanziate sono le seguenti:

- **MSCA Doctoral Networks**: mirano a formare dottorandi creativi, imprenditoriali, innovativi e resilienti, in grado di affrontare le sfide attuali e future e di convertire la conoscenza e le idee in prodotti e servizi con beneficio economico e sociale;
- **MSCA Postdoctoral Fellowships**: hanno la finalità di valorizzare il potenziale creativo e innovativo dei ricercatori in possesso di un dottorato di ricerca e che desiderano acquisire nuove competenze attraverso la formazione avanzata, la mobilità internazionale, interdisciplinare e intersettoriale;
- **MSCA Staff Exchanges**: mirano a promuovere una collaborazione internazionale, intersettoriale e interdisciplinare innovativa nella ricerca e nell'innovazione attraverso lo scambio di personale e la condivisione di conoscenze e idee in tutte le

fasi dell'innovazione;

- **MSCA Co-funding of regional, national and international programmes (COFUND)**: mirano a cofinanziare programmi di dottorato nuovi o esistenti e schemi di borse di studio post-dottorato allo scopo di diffondere le migliori pratiche MSCA, compresa la formazione alla ricerca internazionale, intersettoriale e interdisciplinare, nonché la mobilità internazionale e intersettoriale dei ricercatori in tutte le fasi della loro carriera.

### 1.1.3. Infrastrutture di Ricerca (IR)

Sono considerate Infrastrutture di Ricerca le risorse e i servizi ad accesso aperto utilizzati da ricercatori o imprese per attività di ricerca e innovazione con pratiche convalidate e ben identificabili. Questo programma prevede cinque azioni:

- *Developing, consolidating and optimising the European research infrastructures landscape, maintaining global leadership (INFRADEV)*: per contribuire a uno Spazio Europeo della Ricerca (SER) forte eccellente e d'impatto, rafforzando le capacità delle Infrastrutture di Ricerca in Europa, il loro ruolo a livello globale e il processo decisionale in questo campo;
- *Enabling an operational, open and FAIR EOSC ecosystem (INFRAEOSC)*: con l'obiettivo di fornire un "Web of FAIR Data and Services" per la scienza; un ambiente virtuale di fiducia che supporti l'Open Science, basato su funzioni chiave orizzontali, con le loro corrispondenti infrastrutture e livelli di servizio, accessibili ai ricercatori di tutte le discipline in tutta Europa;
- *RI services to support health research, accelerate the green and digital transformation, and advance frontier knowledge (INFRA SERV)*: per porre particolare attenzione alla fornitura di servizi integrati per consentire alla Ricerca & Innovazione di affrontare le principali sfide sociali, in particolare nella salute, a sostegno della trasformazione verde e digitale e per garantire la resilienza alle crisi, nonché per sostenere la ricerca guidata dalla curiosità e il progresso della conoscenza di frontiera in ampi settori scientifici;
- *Next generation of scientific instrumentation, tools and methods and advanced digital solutions (INFRA TECH)*: per consentire nuove scoperte e mantenere le Infrastrutture di ricerca europee al massimo livello di eccellenza, aprendo la strada a soluzioni innovative per le sfide sociali e a nuove applicazioni industriali, prodotti e servizi;
- *Network connectivity in Research and Education – Enabling collaboration without boundaries (INFRA NET)*: per fornire reti a banda larga e servizi di rete per interconnettere ricercatori, dati e risorse di calcolo in modo non discriminatorio, indipendentemente dall'ubicazione degli utenti e delle risorse, per consentire agli scienziati di condurre ricerche d'eccellenza.

## 1.2 SFIDE GLOBALI E COMPETITIVITÀ INDUSTRIALE EUROPEA

Il secondo pilastro si prefigge di generare conoscenze, rafforzare l'impatto della ricerca e dell'innovazione nello sviluppo, nel sostegno e nell'attuazione delle politiche dell'Unione e sostenere l'accesso e l'adozione di soluzioni innovative nell'industria europea, in particolare nelle PMI e nella società per affrontare le sfide globali, tra cui il cambiamento climatico e gli Obiettivi di sviluppo sostenibile.

Questo pillar è incentrato sulle sfide globali e la competitività industriale e prevede l'integrazione in clusters, con una serie di settori di intervento ciascuno per incentivare la collaborazione interdisciplinare, intersettoriale, trasversale e internazionale, ottenendo così un impatto più elevato e cogliendo meglio il potenziale di innovazione che spesso è maggiore tra i punti di intersezione di discipline e settori:

- 1) **Salute**: Obiettivo del cluster è migliorare e proteggere la salute e il benessere dei

cittadini di ogni età generando nuove conoscenze, sviluppando soluzioni innovative e tecnologie sanitarie, garantendo l'integrazione di una prospettiva di genere nella prevenzione, nel monitoraggio e nel trattamento di disturbi e patologie, contribuendo alla mitigazione dei rischi sanitari e al miglioramento della salute e del benessere sul luogo di lavoro;

- 2) **Cultura, creatività e società inclusiva**
- 3) **Sicurezza civile per la società**
- 4) **Digitale, industria e spazio**
- 5) **Clima, energia e mobilità**
- 6) **Prodotti alimentari, bioeconomia, risorse naturali, agricoltura e ambiente**

### 1.3 EUROPA INNOVATIVA

Con il Pillar III di HORIZON EUROPE si intende stimolare e promuovere la creazione di Innovazioni pionieristiche e di ecosistemi favorevoli all'innovazione rafforzando la diffusione sul mercato di soluzioni innovative.

Questo pillar prevede tre programmi:

- *European Innovation Council (EIC)*: per sostenere innovazioni ad alto potenziale di tutti i tipi, anche incrementali, con particolare attenzione alle innovazioni pionieristiche (*breakthrough*), dirompenti (*disruptive*) e a contenuto estremamente avanzato (*deep-tech*) che potrebbero potenzialmente diventare innovazioni creatrici di mercato;
- *European Innovation Ecosystems (EIE)*: le attività finanziate nell'ambito di questa tematica mirano a rafforzare gli ecosistemi di innovazione potenziando le loro connessioni, rendendoli inclusivi ed efficienti in modo che possano supportare la scalabilità delle aziende e stimolare l'innovazione per affrontare sfide importanti come la ripresa sociale ed economica, la sostenibilità e la resilienza in modo responsabile;
- *European Institute of Innovation & Technology (EIT)*: si propone nello specifico di aumentare l'apertura, l'impatto e la trasparenza delle KIC (*Knowledge and Innovation Communities* - Comunità della Conoscenza e dell'Innovazione) e l'integrazione del triangolo della conoscenza (istruzione-ricerca-impresa) in tutta l'Unione. Altri due obiettivi sono: da un lato, l'aumento della capacità imprenditoriale e di innovazione del settore dell'istruzione superiore in Europa, promuovendo e sostenendo il cambiamento istituzionale negli istituti di istruzione superiore e la loro integrazione negli ecosistemi dell'innovazione; dall'altro, l'ampliamento del raggio d'azione regionale e locale delle KIC, da ottenersi includendo una gamma più ampia di parti interessate per affrontare le disparità nella capacità di innovazione all'interno dell'Unione.

### 1.4 LE MISSIONI

Una delle novità implementate in HORIZON EUROPE riguarda il sostegno alla ricerca scientifica anche attraverso le *Missions*, grandi obiettivi chiaramente identificati e finalizzati ad aumentare l'efficacia dei finanziamenti e a contribuire alla risoluzione di alcune tra le più grandi sfide globali del nostro tempo.

Ogni *Mission* include un portafoglio di azioni interdisciplinari volte a conseguire un obiettivo audace e misurabile, che abbia un impatto sulla società e sull'elaborazione delle politiche e sia rilevante per una parte significativa della popolazione europea.

Le *Missions* individuate sono cinque:

- *Adaptation to climate change including societal transformation*
  - *Cancer*: Si pone come obiettivo entro il 2030 oltre 3 milioni di vite in più salvate, vivere più a lungo e meglio, raggiungere una conoscenza approfondita del cancro,
-

prevenire ciò che è prevenibile, ottimizzare diagnosi e trattamento, sostenere la qualità della vita di tutte le persone esposte al cancro e garantire un accesso equo in tutta Europa a quanto indicato sopra. Rientra negli scopi del Europe's Beating Cancer Plan<sup>3</sup>.

- *Climate-neutral and smart cities*
- *Healthy oceans, seas, coastal and inland waters*
- *Soil health and food.*

---

<sup>3</sup> Consultabile all'indirizzo: [https://commission.europa.eu/strategy-and-policy/priorities-2019-2024/promoting-our-european-way-life/european-health-union/cancer-plan-europe\\_en](https://commission.europa.eu/strategy-and-policy/priorities-2019-2024/promoting-our-european-way-life/european-health-union/cancer-plan-europe_en) (ultima consultazione 14/11/2024)

---



## 2. IL PROGRAMMA EU4HEALTH

Il programma EU4Health è stato adottato in risposta alla pandemia di COVID-19 e per rafforzare la preparazione alle crisi nell'Unione Europea. La pandemia ha messo in luce la fragilità dei sistemi sanitari nazionali: il programma EU4Health contribuirà ad affrontare le sfide sanitarie a lungo termine creando sistemi sanitari più forti, più resilienti e più accessibili.

Con un bilancio di 5,3 miliardi di euro nel periodo 2021-2027, il programma rappresenta un sostegno finanziario senza precedenti dell'UE nel settore sanitario e rappresenta uno dei principali strumenti per spianare la strada a un'Unione europea della salute.

Si tratta di un programma di finanziamento parallelo a Horizon Europe, con cui però condivide regole e procedure.

EU4Health apporta un valore aggiunto dell'UE e integra le politiche degli Stati membri volte a perseguire quattro obiettivi generali che rappresentano le ambizioni del programma e dieci obiettivi specifici che rappresentano i settori di intervento:

- **migliorare e promuovere la salute**
  - promuovere la salute e prevenire le malattie, in particolare il cancro
  - mettere in atto iniziative internazionali in materia di salute e cooperazione
- **proteggere le persone**
  - favorire la prevenzione, la preparazione e la risposta alle minacce sanitarie transfrontaliere
  - integrare le riserve nazionali di prodotti essenziali rilevanti in caso di crisi
  - costituire una riserva di personale medico, sanitario e di sostegno
- **garantire l'accesso a medicinali, dispositivi medici e prodotti rilevanti in caso di crisi**
  - assicurare che questi prodotti siano accessibili e disponibili a prezzi abbordabili
- **rafforzare i sistemi sanitari**
  - rafforzare i dati sanitari, gli strumenti e i servizi digitali, la trasformazione digitale dell'assistenza sanitaria
  - migliorare l'accesso all'assistenza sanitaria
  - sviluppare e attuare la legislazione dell'UE in materia di salute e un processo decisionale basato su elementi concreti
  - favorire la cooperazione integrata tra i sistemi sanitari nazionali.

## 3. CRITERI DI ELEGGIBILITÀ (Eligibility Criteria)

### 3.1 ENTI ELEGGIBILI E COMPOSIZIONE DEI CONSORZI

Le proposte progettuali possono essere presentate da qualsiasi impresa, università, centro di ricerca o altro soggetto giuridico, a condizione che soddisfino i requisiti minimi di partecipazione di seguito illustrati e indipendentemente dal fatto che siano ammissibili o meno al finanziamento.

A una proposta **devono partecipare almeno 3 (tre) soggetti giuridici**, ognuno dei quali deve avere sede in uno Stato membro dell'UE o in un paese associato<sup>4</sup>.

Nello specifico:

- almeno uno di questi soggetti giuridici deve avere sede in uno Stato membro;
- almeno due (2) degli altri soggetti giuridici devono avere sede in altri diversi Stati membri o paesi associati.

L'eccezione è rappresentata dalle azioni di coordinamento e supporto (CSA). In questo caso, la proposta può essere presentata anche da un solo soggetto giuridico (requisito minimo), che può essere stabilito in uno Stato membro, paese associato o, in casi eccezionali, in un paese terzo. Le azioni finanziate nell'ambito dello *European Research Council (frontier research actions)*, delle *MSCA (training and mobility actions)*, dello *European Innovation Council* e delle azioni di cofinanziamento del programma possono essere attuate da un unico soggetto, il quale deve essere stabilito in uno Stato membro o in un paese associato (nel caso ciò sia consentito dall'accordo di associazione).

La presentazione delle proposte progettuali avviene elettronicamente, attraverso il portale internet dedicato dalla Commissione Europea<sup>5</sup> (*Funding & tenders Portal*) che consente l'accesso al *Participant Portal* (PP).

Il Policlinico partecipa al programma HORIZON EUROPE con il supporto del Grant and Technology Transfer Office della Direzione scientifica.

Dopo aver acquisito il parere favorevole del Direttore Scientifico, le proposte progettuali sono presentate attraverso il *Participant Portal* (PP), dopo essersi opportunamente registrati sul sistema ECAS utilizzando la propria mail istituzionale.

**ATTENZIONE:** Il personale universitario in regime di convenzione con il S.S.R. che intenda presentare un progetto come UniGE - in cui sia previsto uno studio clinico - deve prendere contatti con il Grant and Technology Transfer Office del Policlinico ([ricerca.internazionale@hsanmartino.it](mailto:ricerca.internazionale@hsanmartino.it)), in modo da impostare correttamente il disegno del progetto e i rapporti tra gli Enti.

**Il Participant Portal (PP) offre agli utenti un *entry point* unico per l'interazione con la Commissione Europea**, nella gestione delle varie azioni connesse ai progetti: dalla sottomissione della proposta alla firma del Grant Agreement (GA) alla fase d'implementazione. Pertanto non è richiesta la produzione di documenti cartacei.

**Per la presentazione delle proposte è obbligatorio l'uso del PIC Number– *Participant Identity Code***, assegnato dalla Commissione Europea a ciascun soggetto giuridico legittimato a partecipare. Questo codice identifica in modo univoco l'entità giuridica che partecipa al programma.

**Il PIC assegnato al Policlinico è 959034442.**

---

<sup>4</sup> L'elenco aggiornato dei paesi associati può essere consultato al link: [https://ec.europa.eu/info/funding-tenders/opportunities/docs/2021-2027/common/guidance/list-3rd-country-participation\\_horizon- Euratom\\_en.pdf](https://ec.europa.eu/info/funding-tenders/opportunities/docs/2021-2027/common/guidance/list-3rd-country-participation_horizon- Euratom_en.pdf)

NB: Qualora il link non funzionasse, prova a copiarlo e incollarlo sul browser.

<sup>5</sup> <https://ec.europa.eu/info/funding-tenders/opportunities/portal/screen/home>

---

**La richiesta del PIC, la sua validazione e l'eventuale revisione delle relative informazioni richieste dalla Commissione Europea possono essere intraprese solo dal LEAR (Legal Entity Appointed Representative),** unico per ogni entità legale, nominato dal Legale Rappresentante. Il LEAR assume la qualità di corrispondente nei confronti della Commissione per tutte le questioni legate allo status giuridico dell'entità<sup>6</sup>.

Il LEAR fornisce alla Commissione i dati legali e finanziari aggiornati (ivi compresi, ove necessario, i documenti di supporto) e s'impegna a mantenere aggiornato l'account, consentendone l'uso futuro per finanziamenti e altre transazioni tra il Policlinico e i programmi di ricerca (e non solo) della Commissione.

Il LEAR è l'unico soggetto, per la propria organizzazione, legittimato a comunicare all'interno del *Participant Portal* (PP) i ruoli di colui, o coloro, che possono firmare i Grant Agreement dei progetti finanziati, definiti *Project Legal Signatories (PLSIGN)*, come pure di coloro che possono firmare i rendiconti finanziari (*Financial Statements*), definiti *Project Financial Signatories (PFSIGN)*.

Per il Policlinico, il PLSIGN è il Direttore Scientifico, mentre è stato individuato quale PFSIGN il Direttore Amministrativo.

### 3.2 ATTIVITÀ ELEGGIBILI

HORIZON EUROPE finanzia diversi tipi di azioni, elencati nella sezione G del programma di lavoro tematico di Horizon Europe (*Work Programme*). I principali tipi di azione sono i seguenti:

- **Research & Innovation Actions (RIA):** Attività volte a consolidare nuove conoscenze o esplorare la fattibilità di una nuova tecnologia, prodotto, processo, servizio o soluzione. Possono includere ricerca di base e applicata, sviluppo e integrazione tecnologica, test e validazione su un prototipo su piccola scala in un laboratorio o in un ambiente controllato.  
Tasso di finanziamento: 100%
- **Innovation Actions (IA):** Attività volte direttamente alla realizzazione di piani, progetti o disegni per prodotti-processi-servizi nuovi, migliorati o modificati. Possono includere prototipazione, sperimentazione, dimostrazione, validazione del prodotto su larga scala e replicazione sul mercato.  
Tasso di finanziamento: 70% (tranne che per le persone giuridiche senza scopo di lucro, dove si applica un tasso del 100%)
- **Coordination and Support Actions (CSA):** Attività che contribuiscono agli obiettivi del programma e che non sono attività di ricerca e innovazione in senso stretto.  
Tasso di finanziamento: 100%
- **Programme Co-fund Actions (CoFund):** Consiste in un programma di attività stabilito e/o implementato da enti nazionali che gestiscono e/o finanziano programmi di ricerca e innovazione (diversi dagli organismi di finanziamento dell'UE). Il programma può supportare attività di networking e coordinamento, ricerca, innovazione, azioni pilota, azioni di innovazione e market deployment, azioni di formazione e mobilità, sensibilizzazione e comunicazione, diffusione e valorizzazione e ogni supporto finanziario pertinente (sovvenzioni, premi, appalti nonché finanziamenti misti o una combinazione di questi). L'azione di cofinanziamento del programma può essere attuata direttamente dai beneficiari oppure implementata fornendo sostegno finanziario a terzi.  
Tasso di finanziamento: tra 30% e 70%
- **Innovation and Market Deployment Actions (IMDA):** Attività che integrano un'azione di innovazione e altre attività necessarie per implementare

---

<sup>6</sup> Il ruolo di LEAR per il Policlinico è stato assegnato alla Dott.ssa Elisabetta Vitiello, dirigente presso il Grant Office.

un'innovazione nel mercato, tra cui lo *scale-up* delle aziende e forme di finanziamento misto (mix di sovvenzione e finanziamento privato).

Tasso di finanziamento: 70% (tranne che per le persone giuridiche senza scopo di lucro, dove si applica un tasso del 100%)

- **Training and Mobility Actions (TMA):** Attività orientate al miglioramento delle competenze, delle conoscenze e delle prospettive di carriera dei ricercatori sulla base della mobilità tra paesi e, se pertinente, tra settori o discipline.

Tasso di finanziamento: 100%

- **Pre-commercial procurement actions (PCP):** Attività che mirano ad aiutare un gruppo di acquirenti transnazionale a rafforzare gli appalti pubblici per la ricerca, lo sviluppo, la convalida e, possibilmente, la prima applicazione di nuove soluzioni che possono migliorare significativamente la qualità e l'efficienza in settori di interesse pubblico, aprendo al contempo opportunità di mercato per l'industria e i ricercatori attivi in Europa. Le attività ammissibili comprendono la preparazione, la gestione e il follow-up, sotto il coordinamento di un lead procurer, di un PCP congiunto e di attività aggiuntive per integrare il PCP in una serie più ampia di attività sul lato della domanda.

Tasso di finanziamento: 100%

### 3.3 ETICA

I progetti devono essere conformi ai principi etici (compresi i più elevati standard di integrità della ricerca) e alle leggi comunitarie, internazionali e nazionali applicabili. I partecipanti devono aver completato l'*ethics self-assessment*<sup>7</sup> come parte della loro *application*.

I progetti che coinvolgono questioni etiche dovranno essere sottoposti a una revisione etica per autorizzare il finanziamento e potranno essere soggetti a requisiti specifici. Tali requisiti entrano a far parte del *grant agreement* come *deliverables*, ad esempio i pareri/le autorizzazioni del comitato etico richiesti dalla legislazione nazionale o dell'UE.

### 3.4 GENDER EQUALITY PLANS E GENDER MAINSTREAMING

I beneficiari devono adottare tutte le misure per promuovere le pari opportunità tra uomini e donne nell'attuazione dell'azione e devono mirare a raggiungere, per quanto possibile, un equilibrio di genere a tutti i livelli del personale assegnato all'azione, compresi i livelli di supervisione e gestione. Inoltre, per essere ammissibili, i soggetti giuridici degli Stati membri e dei Paesi associati che sono enti pubblici, organizzazioni di ricerca o istituti di istruzione superiore (comprese le organizzazioni di ricerca private e gli istituti di istruzione superiore) devono avere un Piano per la parità di genere (Gender Equality Plan – GEP) che copra i seguenti requisiti minimi relativi al processo:

- essere un documento, pubblicato sul sito web, firmato dai dirigenti apicali e divulgato all'interno dell'istituzione;
- ottenere risorse dedicate, sia attraverso gruppi di lavoro e figure adeguatamente finanziate sia attraverso l'allocazione del tempo del personale già presente;
- raccogliere e monitorare i dati sulle variabili di sesso o di genere di tutto il personale, da valutare in termini di progresso di anno in anno;
- prevedere il coinvolgimento di tutta l'organizzazione, anche attraverso azioni di formazione, in modo da aumentare le competenze in tema di genere di tutto il personale.

Dal punto di vista dei contenuti, è richiesto che il GEP affronti le seguenti aree, utilizzando misure e obiettivi concreti:

<sup>7</sup> Alcune istruzioni al link: [https://ec.europa.eu/info/funding-tenders/opportunities/docs/2021-2027/common/guidance/how-to-complete-your-ethics-self-assessment\\_en.pdf](https://ec.europa.eu/info/funding-tenders/opportunities/docs/2021-2027/common/guidance/how-to-complete-your-ethics-self-assessment_en.pdf)

- equilibrio tra lavoro e vita privata e cultura organizzativa;
- equilibrio di genere nella leadership e nel processo decisionale;
- uguaglianza di genere nell'assunzione e nella progressione di carriera;
- integrazione della dimensione di genere nei contenuti della ricerca e dell'insegnamento;
- misure contro la violenza di genere, comprese le molestie sessuali.

In fase di proposta verrà richiesta un'autodichiarazione. Questo criterio di ammissibilità non si applica ad altre categorie di soggetti giuridici, come le organizzazioni private a scopo di lucro, comprese le PMI, le organizzazioni non governative o della società civile.

**Il Policlinico si è dotato del proprio Gender Equality Plan con Deliberazione n. 223 del 15/02/2023** ed è consultabile all'indirizzo: <https://www.ospedalesanmartino.it/it/chisiamo/gender-equality-plan-gep.html>.

## 4. CRITERI DI AGGIUDICAZIONE (Award Criteria)

Le proposte progettuali saranno valutate e posizionate in graduatoria in base ai seguenti criteri di aggiudicazione, a seconda del tipo di azione:

### 4.1 RIA, IA, CoFUND:

- **Eccellenza:** Chiarezza e pertinenza degli obiettivi del progetto e capacità del lavoro proposto di andare oltre lo stato dell'arte; Solidità della metodologia proposta, compresi i concetti, i modelli e le ipotesi sottostanti, gli approcci interdisciplinari, l'adeguata considerazione della dimensione di genere nei contenuti della ricerca e dell'innovazione e la qualità delle pratiche di open science, tra cui la condivisione e la gestione dei risultati della ricerca e il coinvolgimento dei cittadini, della società civile e degli utenti finali, dove opportuno.
- **Impatto:** Credibilità dei percorsi per raggiungere i risultati e gli impatti attesi specificati nel programma di lavoro e la probabile portata e significatività dei contributi del progetto; Adeguatazza e qualità delle misure per massimizzare i risultati e gli impatti attesi, come indicato nel piano di diffusione e valorizzazione, comprese le attività di comunicazione.
- **Qualità ed efficienza dell'attuazione:** Qualità ed efficacia del piano di lavoro, valutazione dei rischi e adeguatezza dell'impegno assegnato ai *work packages* e delle risorse complessive; Capacità e ruolo di ciascun partecipante e misura in cui il consorzio nel suo complesso riunisce le competenze necessarie.

### 4.2 CSA:

- **Eccellenza:** Chiarezza e pertinenza degli obiettivi del progetto; Qualità delle misure di coordinamento e/o di sostegno proposte, compresa la solidità della metodologia.
- **Impatto:** come per le azioni al punto 4.1.
- **Qualità ed efficienza dell'attuazione:** come per le azioni al punto 4.1.

### 4.3 PCP:

- **Eccellenza:** Chiarezza e pertinenza degli obiettivi del progetto e capacità del lavoro proposto di andare oltre lo stato dell'arte; in termini di grado di innovazione necessario per soddisfare le esigenze di approvvigionamento; Solidità della metodologia proposta, tenendo conto dei concetti e delle ipotesi sottostanti
- **Impatto:** come per le azioni al punto 4.1.
- **Qualità ed efficienza dell'attuazione:** Come per le azioni al punto 4.1.

## 4.4 INTEGRAZIONE DELLA DIMENSIONE DI GENERE NEI CONTENUTI DELLA RICERCA

L'integrazione della dimensione di genere nei contenuti della ricerca è obbligatoria. È un requisito stabilito in tutti i *Work Programmes*, le *destinations* e i *topics*, a meno che la sua non rilevanza per un argomento specifico non sia specificata nella descrizione dell'argomento<sup>8</sup>.

Questo porta valore aggiunto alla ricerca in termini di eccellenza, rigore, riproducibilità, creatività e opportunità di business, porta a una comprensione approfondita dei bisogni, dei comportamenti e degli atteggiamenti di tutte le persone, produce beni e servizi più adatti alle esigenze di tutta la cittadinanza e dà maggiore rilevanza sociale alla ricerca e innovazione.

Calare la dimensione di genere nella ricerca significa considerare questa prospettiva per tutto l'intero ciclo:

---

<sup>8</sup> Ad es. con la seguente specifica "In this topic the integration of the gender dimension (sex and gender analysis) in research and innovation content is not a mandatory requirement".

- definizione delle priorità di ricerca,
- definizione di concetti,
- formulazione di domande di ricerca,
- sviluppo di metodologie,
- raccolta e all'analisi di dati disaggregati sesso/genere,
- valutazione dei risultati e al trasferimento ai mercati.

Affrontare la dimensione di genere nella ricerca e nell'innovazione implica quindi tenere conto del sesso e del genere nell'intero processo di ricerca e innovazione.

## 5. CRITERI DI POSIZIONAMENTO (Ranking Criteria)

Per le candidature complete, ogni criterio sopra descritto riceverà un punteggio massimo pari a 5. La soglia per i singoli criteri sarà pari a 3. La soglia complessiva, che si applica alla somma dei tre punteggi individuali, sarà pari a 10.

Per determinare la classifica delle IA – *Innovation Actions* al punteggio relativo all'"Impatto" sarà attribuito un peso di 1,5.

Le proposte che superano la soglia individuale e la soglia complessiva saranno prese in considerazione per il finanziamento, entro i limiti del budget disponibile per la call. Le altre proposte saranno respinte.

Per quanto riguarda le calls in modalità *two-stages*, durante la prima valutazione saranno valutati solo i criteri "Eccellenza" e "Impatto". La soglia per entrambi i criteri individuali sarà pari a 4. Per la ripartizione indicativa del budget della call, la soglia complessiva che si applica alla somma dei due punteggi individuali sarà fissata a un livello tale da garantire che il budget totale richiesto dalle proposte ammesse alla seconda fase di valutazione sia il più vicino possibile a tre volte il budget disponibile, e non inferiore a due volte e mezzo il budget disponibile. Il livello effettivo dipenderà quindi dal volume delle proposte ricevute. Di norma si prevede che la soglia sia fissata a 8 o 8,5.